

文学部での学びで培われる柔軟な思考力や多角的な視点、  
コミュニケーション能力は、就職活動の強力な武器に。  
文章作成能力は企業のエントリーシート (ES) 対策にもつながります。

# 就職活動で発揮される 文学部のチカラ!



## 01 日々の学びで「柔軟な思考力」 「多角的な視点」を磨く

文学部には13専攻・1プログラムがあります。約700の専攻科目のうち約400科目が「ゴシック科目」という、所属専攻に関わらず履修できる科目です。専攻で高度な専門性を身につけると同時に、関心のあるほかの分野も学ぶことで、個々の専門分野の境界を越えて、「柔軟な思考力」と物事を「多角的に捉える視点」を養うことができます。

## 02 充実の少人数教育で 「コミュニケーション能力」を育む

文学部では少人数の授業科目が多く、全専攻(プログラム)で1年次から基礎演習を設置。発表や意見交換の機会を豊富に提供することで、論理的な思考と多角的視野で考察し、「わかりやすく伝える能力」を養います。これにより、相手の話の意図をくみ取ったうえで明確な回答ができる、真のコミュニケーション能力が身につきます。

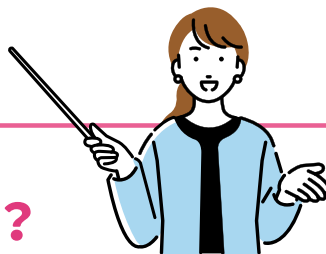
## 03 ES対策で差がつく 「文章作成能力」を養う

文学部ではレポートを作成する機会が多く、いくつかの専攻(プログラム)では卒業論文、卒業研究もしくは卒業課題研究が必須です。レポートや卒業論文の作成には、多くの文献から適切な情報を収集し、自分なりの意見をまとめる必要があるため、「情報収集能力」が培われます。同時に、説得力のある文章を書く「文章作成能力」も磨かれます。

## 04 企業の採用選考で重視される 「主体性」を高める

学外での研究・調査活動や語学研修、インターンシップ、ボランティア活動への参加など、国内外で学びの場を広げようとする学生を応援する「学外活動応援奨学金」を独自に設置。国内外における現地での学び(フィールドワーク等)を主たる目的とした「グローバル・スタディーズ」という授業を設置するなど、「主体性」を高めるサポート体制も整えています。

## ワンポイント解説



### 「グローバル・スタディーズ」とは？

地球規模で活躍できる人材の養成および学生のコミュニケーション能力の向上を目的とした、文学部独自の派遣プログラムです。国外または国内で行う従来の地域研究もしくはグローバルゼーションを主眼とする実態調査・研修活動、その他の教育活動をさらに充実・発展させるため、「グローバル・スタディーズ(1)～(4)」(1～4年次配当・各1単位)を開設しています。

#### マレーシア、シンガポールでの活動例をご紹介します！

2022年度に実施された「グローバル・スタディーズ」のプロジェクトのうち、若林茂則教授の指導のもと、マレーシア、シンガポールで活動した学生の様子をご紹介します。

**日 程** 2022年9月12日(月)～16日(金)  
**引 率 者** 若林茂則文学部教授  
**渡 航 先** マレーシア、シンガポール  
**研修内容** マレーシア・ジョホールバル市のマレーシア工科大学(UTM)にて、マレーシアの教育・文化の講義を受講、学内ツアー等を実施。ジョホールバル市の中等教育学校を訪問し日本文化紹介と交流。文化村でマレーシアの文化を体験。シンガポールでは史跡や海浜地域等を訪問。



研修に参加した学生のレポート  
<https://globalization.chuo-u.ac.jp/report/student/2022/10/14697/>



PHOTOレポート  
<https://globalization.chuo-u.ac.jp/report/photo/2022/10/10479/>



## ワンポイント解説



### 「学外活動応援奨学金」とは？

学外での研究・調査活動、初修外国語などの語学研修、国内外でのインターンシップ、ボランティア活動への参加など、大学の外にも学びの場を広げる機会を持つとする文学部生を応援するための文学部独自の奨学金制度です。

**学年に関係なく出願可能！ 国内・海外どちらの活動も対象！**※

**企画～報告書作成まで指導教員の助言が受けられる！** ※社会情勢等により変更する場合があります。

**名 称** 学外活動応援奨学金  
**給付金額** 10万円～30万円  
**給付期間** 1年間(再出願可)  
**募集人員** 20名程度  
**対 象** 学外での活動(フィールドワーク、調査、語学研修、ボランティアなど)に従事する者  
**選考方法** 一次審査:エントリーシートおよび学業成績による書類選考  
二次審査:面接  
**募集要項  
配布時期** 4月中旬

**学外活動応援奨学金を利用したプロジェクト例**  
アメリカにおけるマスク着用顔魅力の調査および心理学教育の実態調査／フィリピン・アメリカ・イギリスで食品ロス削減方法を調査／スペイン巡礼ーポルトガルの道ーを通して信仰の調査／カンボジアにおける教育支援および教育実態調査／オーストラリアにおけるライフセービング文化の実態調査／フランスにおいて日本のポップカルチャーはどのように受容されているか／セブ島におけるSDGsや子供たちに関するソーシャルボランティア／ドイツ舞台芸術作品における演出とドイツ社会との関連性の調査 ほか

その他、文学部の奨学金制度の詳細や過去の学外活動応援奨学金を利用したプロジェクトの報告書  
[https://www.chuo-u.ac.jp/academics/faculties/letters/fees\\_schol/scholarship/](https://www.chuo-u.ac.jp/academics/faculties/letters/fees_schol/scholarship/)



# 文学部の特徴的な学びをご紹介します

学生一人ひとりにきめ細かな教育体制を整えている文学部。  
ほかにも特徴的な取り組みや科目などが盛りだくさんです。

## 共同研究室

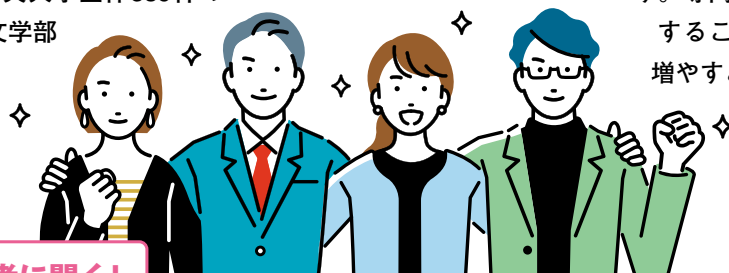
専門図書の貸し出し、自習、レポートや卒業論文の資料収集はもとより、読書会やディスカッションの場としても利用できる共同研究室を専攻ごとに設けています。各研究室には専門スタッフが常駐。資料や文献の探し方等のサポートを受けられます。

## プロジェクト科目

一つの課題に沿って文学部の各専門分野が創造的に関わり、新しい知識や領域の可能性を探求する科目です。テーマと担当教員は毎年変わり、1科目だけ開講されます。外部の講師を積極的に招くなど、意欲的・挑戦的な授業を展開しています。

## 教職課程支援

教職課程の科目で卒業単位数に含まれる科目が多数あるため、他学部と比較して教職課程の単位を取得しやすいのが文学部。2022年度の教員免許状（一種）授与件数においても、中央大学全体389件のうち約7割の272件が文学部です。



## 学芸員課程履修者に聞く！

## 学芸員課程を通して得られた「物事を広く捉える力」

昔からよく美術館に通っており、その裏側に興味がありました。学芸員の仕事や展覧会を開催するまでの苦勞を知ることで自分の将来の選択肢を広げられるのではないかと、美術館を見る目が変われば大学での学びもより深められるのではないかと思い、「美術史美術館コース」の履修を決めました。

授業では、30cm四方の小さなスペースに仮の展示空間をつくるという課題に挑戦しました。独りよがりな主張を押し付けず、フラットな視点で魅力的な空間づくりをしなければならず苦戦しましたが、おかげで博物館や美術館の展示に凝らされた工夫に気付かされまし

た。これ以降、博物館や美術館では展示のレイアウトにも注視するようになり、展示を見て学べるが増えました。

学芸員資格取得のためには必須授業の履修が必要ですが、文学部の卒業に必要な必修授業と重なる科目が多く、文学部事務室の職員の方々や先生方のサポートも手厚かったおかげで、集中して勉学に励むことができました。将来、どんな仕事に就くとしても、学芸員資格取得をめざすうえで培った「目の前の出来事だけに視野を狭めず、常に物事を広く捉える力」を発展させ、柔軟な思考を持つ大人でありたいと思っています。

## キャリア教育科目

1・2年次配当で「キャリアデザイン」という科目を設置し、低年次から自分の将来設計を考えるきっかけを提供しています。これは、単なる職業選択にとどまらず、将来、自分がどのように生きるのか、どのように働くのかを考えるための科目です。

## アカデミック外国語・スキルアップ外国語

英語・ドイツ語・フランス語・中国語の各言語で授業が行われる外国語科目です。海外留学をめざす学生、海外留学から帰国した学生には特にお勧めします。語学検定試験（TOEFL、TOEICなど）の実践的な対策も行いながら、各言語の会話や読解の力を伸ばします。

## 資格課程支援

文学部では教職課程のほかにも、学芸員、社会教育主事、司書、司書教諭という4つの資格課程を設置し、社会のさまざまなニーズに応える人材を輩出しています。専門職としての資格を取得することで、将来の選択肢を増やすことができます。



かまた ほのか  
鎌田 歩乃佳

2023年3月文学部人文社会科学科フランス語文学文化専攻卒業  
／私立聖ウルスラ学院英智高等学校（宮城県）出身

# 2023年3月 中央大学文学部卒業生 就職実績

2023年3月卒業生で最大の就職先は、「東京都教育委員会」と「神奈川県教育委員会」でした。

文学部は幅広い業界への就職実績を誇りますが、

特に教育・学習支援就職者が60名と多く、中央大学の学部別で断然トップです。

また、「日本放送協会 (NHK)」「博報堂」など、マスコミ就職者が40名で、こちらも学部別第1位です。

その他、県庁や市役所などの公務員就職者も93名で、法学部に次ぐ第2位という特徴があります。

通信・情報サービス	112人
メーカー	99人
卸・小売	95人
公務員	93人
サービスその他	71人
教育・学習支援	60人
金融・保険	59人
専門・技術サービス	45人
マスコミ	40人
運輸	32人
建設	20人
不動産・リース	20人
ホテル・飲食	18人
医療・福祉	14人
旅行・生活関連サービス	11人
その他	8人
電気・ガス	5人

就職決定率

95.5%

就職決定者数802人 (就職希望者数840人)



## 業種別主な就職先一覧

### ■ メーカー

キリンホールディングス/森永乳業/ヤクルト本社/ネスレ日本/三菱電機/富士通/日本電気(NEC)/キーエンス/SUMCO/三菱重工業/凸版印刷/大日本印刷/旭化成/ニコン/日産自動車/スズキ

### ■ 運輸、通信・情報サービス

東日本電信電話/NTTドコモ/KDDI/ソフトバンク/楽天グループ/共同通信社/伊藤忠ロジスティクス/西日本旅客鉄道/ソラシドエア/AIRDO/Peach Aviation/ANAエアポートサービス/ANA新千歳空港/JALスカイ

### ■ 金融・保険

三菱UFJ銀行/三井住友銀行/東京海上日動火災保険/日本生命保険/明治安田生命保険/野村證券

### ■ マスコミ(新聞・出版・放送・映画・広告)

博報堂/電通デジタル/日本放送協会(NHK)/東日本放送/北海道テレビ放送/高知放送/JCOM/時事通信社/中日新聞社/上毛新聞社/山形新聞社/エフエム愛知

### ■ その他

JTB/リクルート/大成建設/積水ハウス/北海道電力/ファーストリテイリング

### ■ 公務員

外務省/総務省/厚生労働省/国土交通省/文部科学省/福島県庁/群馬県庁/茨城県庁/埼玉県庁/東京都庁/神奈川県庁/静岡県庁/札幌市役所/横浜市役所/名古屋市役所/千代田区役所/警視庁

## 地方公務員内定者に聞く!

## 文学部で培った自分で考え、行動する力が就活の武器に

幼いころから地元が大好きで、いつか地元のために働きたいという思いが高じて地方公務員をめざすに至りました。さまざまな自治体を調べる中で、より大きなスケールで県民のために尽くせる県庁の仕事に魅力を感じたと同時に、上京して静岡の新たな魅力や発展の可能性に気付いたことが、静岡県庁を志望した理由です。

文学部では少人数の授業が多く、グループワークや討論の機会も豊富で、さまざまな学生の意見に触れることができました。授業の内容も幅広く、低年次から自分の将来について考え、行動する力を身につけることができ

ました。静岡県庁の内定を得ることができたのも、仲間と高め合いつつ深めてきた文学部での学びのおかげです。教職課程の履修を続けながら、学習ボランティアや接客業のアルバイトに励むなど、みずから行動したこともプラスになったと思います。

公務員試験にあたっては、キャリアセンターでエントリーシートの添削や面接練習をしていただきました。過去の受験生のデータも豊富にそろっていたので、自信を持って本番に臨むことができました。入庁後は初心を忘れず、幅広い視点から物事を考えながら静岡県東部地域(地元)の活性化に関わっていきたいです。



ほりえ なぎさ  
堀江 渚沙

2023年3月文学部人文社会学科教育学専攻卒業/静岡県立三島北高等学校出身